

RatHAUSPOST

Hintergründe, Neuigkeiten + Informationen aus dem Rathaus Ostbevern

Ausgabe Nr. 16 | November 2020

Abfallkalender 2021 innenliegend



OSTBEVERN

Natürlich vielseitig

Liebe Ostbeyerinnen und Ostbeyern,

ich bin ein Fan von Neuanfängen. Sie sind jedes Mal eine große Chance auf Veränderung und Innovation. "Jedem Anfang wohnt ein Zauber inne" heißt es im Gedicht "Stufen" von Hermann Hesse. Und diesen Zauber, den gibt es wirklich. Ich erlebe ihn gerade, denn vor wenigen Tagen habe ich mein Büro im Rathaus bezogen und das Amt als neuer Bürgermeister Ostbeverns offiziell angetreten.

Gerne möchte ich an dieser Stelle noch einmal die Gelegenheit nutzen, allen zu danken, die mir bei der Kommunalwahl im September ihre Stimme geschenkt haben. Das Vertrauen, das Sie mir damit entgegengebracht haben, ehrt mich sehr. Und diejenigen, die mir ihre Stimme (noch) nicht geben konnten, werde ich in den kommenden Jahren nur allzu gerne versuchen davon zu überzeugen, ihr Kreuzchen beim nächsten Mal hinter meinem Namen zu machen.

Für mich liegt durch die Wahl zum Bürgermeister jetzt die umfassendste Veränderung meines bisherigen beruflichen Werdegangs vor mir. Und ich freue mich aufrichtig auf diesen Neuanfang sowie auf die vielen Aufgaben und spannenden Herausforderungen.

Das Jahr 2020 wird mir deshalb immer in besonderer Erinnerung bleiben. Es bleibt aber auch deshalb ein einzigartiges Jahr, weil ein Virus unser aller Leben in einer Art und Weise auf den Kopf gestellt hat, wie wir es uns bislang nicht hätten vorstellen können. Privat, beruflich, gesellschaftlich, wirtschaftlich - alles wurde durcheinandergewirbelt.

Mir ist bewusst, dass es angesichts der Negativbotschaften, mit denen wir seit dem Ausbruch der Corona-Pandemie nahezu täglich konfrontiert werden, nicht leicht fällt, optimistisch nach vorne zu blicken.

Doch wie sagte schon Johann Wolfgang von Goethe: „Auch aus Steinen, die einem in den Weg gelegt werden, kann man Schönes bauen.“ Führende Zukunftsforscher glauben, dass wir aus dieser Pandemie gestärkt hervorgehen werden, weil der Mensch anpassungsfähig ist, lernt, sich auf Neues einzustellen und mit Veränderungen umzugehen. So wie wir unser Leben während der Pandemie neu organisiert haben, werden wir es auch wieder danach tun. Deshalb möchte ich Ihnen Mut machen, mit Zuversicht nach vorne zu schauen. Nutzen Sie den anstehenden Jahreswechsel dazu, um dafür Stärke und Optimismus zu tanken.

Freuen Sie sich aber zunächst auf die nahe Advents- und Weihnachtszeit! Lassen Sie sich vom Zauber dieser letzten Tage im Jahr anstecken.

Da diese Ausgabe der Rathauspost bereits die letzte für 2020 sein wird, nutze ich schon jetzt die Gelegenheit, um Ihnen, Ihren Fami-

lien und Freunden einen ganz wunderbaren und vor allem gesunden Jahresausklang mit Momenten zum Innehalten und Krafttanken zu wünschen.

Mit meinen Wünschen verbinde ich aber auch den Dank an all diejenigen, die dazu beigetragen haben, dass wir in Ostbevern bislang recht gut durch die Corona-Krise gekommen sind. Was uns das Jahr 2021 beschert werden wird, weiß ich natürlich nicht, aber ich bin voller Hoffnung, dass wir in gemeinsamen Anstrengungen und Bemühungen gute Aussichten haben, all das zu erreichen, was wir uns vornehmen werden.

In diesem Sinne wünsche ich Ihnen - auch im Namen des gesamten Gemeindeverwaltung-Teams ein gesegnetes Weihnachtsfest, alles Gute und - das ist mir sehr wichtig - Gesundheit für 2021.

Ihr

Karl Piochowiak





Im Storchengang durchs Wasser

Einmal mehr hat sich gezeigt, dass *"gut Ding Weile haben will"*. Denn mit der Eröffnung des Bewegungsparcours auf der Obstbaumwiese ist ein langgehegter Wunsch der vier im Gemeinderat vertretenen Fraktionen aber auch vieler Ostbeveraner in Erfüllung gegangen.

Schon vor Jahren war die Bitte nach einem Wassertretbecken durch den damaligen Kneipp-Verein Ostbevern, der sich inzwischen aufgelöst hat, an Rat und Verwaltung herangetragen worden. Zudem lagen Anträge von Ratsfraktionen auf Eis, die sich die Errichtung eines Barfußpfades und die Aufstellung von Bewegungsgeräten für Erwachsene wünschten. Aus den unterschiedlichsten Gründen scheiterte die Verwirklichung jedoch stets.

Durch das Landes-Förderprogramm VITALNRW wurde die Thematik dann aber erneut in den Fokus gerückt, denn eine mögliche Bezuschussung ließ die Realisierung nun doch in greifbare Nähe rücken. Und so wurde im Oktober 2018 erstmals ein Konzept, das alle zuvor eingebrachten Wünsche berücksichtigte, im Umwelt- und Planungsausschuss der Gemeinde vorgestellt.

Nachdem dann der Verein Wirtschaft Ostbevern e. V. auch noch die Bereitschaft signalisierte, sich gemeinsam mit der Nachbarschaft der Obstbaumwiese um die Wartung und Pflege der Anlage kümmern zu wollen und das Zahnhaus Läkamp das Sponsoring für die Aufstellung einer Bank zusagte, nahm das Projekt Fahrt auf.

Es folgten Monate der Planung und Konkretisierung. Im Juni 2019 gab der Gemeinderat schließlich einstimmig grünes Licht, den Bau des Bewegungsparcours auf den Weg zu bringen.

Im Oktober 2019 lag dann der positive Zuwendungsbescheid vom Verein „8 Plus – VITALNRW im Kreis WAF“ vor, das rd. 65.000 € teure Projekt mit 65 % aus dem Landesförderprogramm VITALNRW zu fördern.

Mit dem Spatenstich im Juni 2020 wurde schließlich der Bau symbolisch gestartet und Ende August beendet. An der baulichen Ausführung waren überwiegend Ostbeveraner Unternehmen beteiligt. Neben dem GALA Bau Unternehmen Niedermeier waren auch die Firmen Knemeyer, Stricker und DGS Metalle tätig.

Herzstück der neu errichteten „Freiluft-Fitness- und Wellness-Anlage“ auf der Obstbaumwiese bildet das etwa 4 m x 1,75 m große und ca. 40 cm tiefe Edelstahlbecken. Um das Becken herum verläuft ein Barfußpfad mit 9 unterschiedlichen Bodenbelägen. 3 Bewegungsgeräte für Erwachsene laden darüber hinaus ein, etwas für die Fitness zu tun.

Komplettiert wird der Bereich durch ein Kräuterbeet in Form eines Menschen. Das „Kräutermännchen“, in dessen Körperteile mit der freundlichen Unterstützung von Kräuterexpertin Jutta Maier verschiedene Heilkräuter gepflanzt wurden, soll die Sinne ansprechen und Aufschluss darüber geben, welche Pflanzen zur Linderung von Beschwerden in genau diesen Körperbereichen Anwendung finden können. Eine Beschilderung wird noch erstellt.

... ganz schön rum

Die Feuerwehrpuppe Simon hat auf seiner Reise durch den Ort aktuell Aufnahme im Sanitätshaus BeverMed Riesinger gefunden.

Frei nach dem Motto "Stell Dir vor, einer drückt und alle drücken sich" wirbt er dort für ca. 3 Wochen für eine Mitarbeit und die Übernahme eines Ehrenamtes in der hiesigen Feuerwehr.

Die "wandernde Feuerwehrpuppe" Simon ist im Sommer zu einer Werbetour durch Ostbevern aufgebrochen. Gestartet ist er bei uns im Rathaus, doch schnell zog es ihn in den Ortsteil Brock, wo er zunächst für 4 Wochen zu Gast in der Bäckerei Wolke war. Anschließend wanderte der modebewusste Feuerwehrmann weiter zum Modehaus Frönd. Dort sorgte er mit dem Slogan "Diese Kleidung kommt garantiert nie aus der Mode" für Aufmerksamkeit.

Nun also hat es Simon ins Sanitätshaus BeverMed Riesinger verschlagen, bis er sich wieder auf Wanderschaft begibt.

Wir sagen ganz herzlich DANKE für die Unterstützung dieser nicht alltäglichen Werbekampagne. Unternehmen, die ebenfalls bereit sind, Simon für einige Zeit Quartier zu bieten, dürfen sich gerne im Rathaus bei Sabrina Rusche unter Telefon 02532 82-18 melden.

Wer Interesse hat, seine Fähigkeiten in die starke Gemeinschaft unserer Feuerwehr einzubringen, ist herzlich eingeladen, einfach an einem der ersten drei Montage im Monat um 20.00 Uhr zu einem der Übungsdienste am Gerätehaus, Röntgenstraße 7, vorbei zu kommen. Ein erster Kontakt ist auch über das Ordnungsamt der Gemeinde Ostbevern unter ☎ 02532 82-36 möglich.



Egal ob Feuer, Verkehrsunfall, Tierrettung, extreme Wetterlagen oder Katastrophenhilfe. Die Feuerwehr Ostbevern sagt allen Arbeitgebern

DANKE

für das Verständnis, dieses Ehrenamt ausüben zu können.
Nur deshalb können wir schnell und effizient Hilfe leisten!



Drogen- und Suchtprävention

Wenn Spielen zur Sucht wird

Vom 26.10. bis 06.11.2020 sollte sich in Ostbevern eigentlich alles um das Thema Drogen- und Suchtprävention drehen. Es war geplant, in diesem Zeitraum Veranstaltungen für Kinder, Jugendliche und Erwachsene anzubieten, die zielgruppenorientiert informieren, sensibilisieren und aufklären sollten. Doch aufgrund der Corona-Pandemie und des neuerlichen Lockdowns konnten nicht alle Veranstaltungsangebote stattfinden.

Dies galt allerdings nicht für die schulinternen Veranstaltungen, die auch unter den strengen Abstands- und Hygieneregeln durchgeführt werden konnten.

Und so wurde an der JAS das Theaterstück "Püppchen" zum Thema Essstörungen gezeigt. Mit den

Theaterpädagogen erfolgte nach der Aufführung eine thematische Nachbesprechung.

Ebenso stellte der Arbeitskreis Jugend- und Drogenberatung im Kreis WAF auf dem Pausenhof der JAS sein "Drobsmobil" sowie Hilfsangebote vor.



In den beiden Grundschulen wurde im Rahmen der Aktionstage der Medienschutzparcours "Was soll das und warum gibt es das?" des Amtes für Kinder, Jugendliche und Familien des Kreises WAF durchgeführt. Der geplante Elternabend zum Thema "Medien" musste leider ausfallen.

Dagegen konnte der Vortrag von Timo Schüssler, einem trockenen Alkoholiker, der offen und ehrlich über seinen Weg in die Alkoholabhängigkeit und den damit verbundenen Konsequenzen für sein Leben berichtete, im Kinder- und Jugendcafé stattfinden.

Anzeige

GARTENBAU

Meisterbetrieb *Termühlen*
48346 Ostbevern · Mobil (0173) 2126037



...treffpunkt garten ... mit unserem team!

Gestaltung: www.kreativtag.de

... unsere leistungen

- ... Garten und Grünflächenpflege
- ... Neu- und Umgestaltung
- ... Hecken-, Strauch- und Formschnitt
- ... Pflanzplanung und Umsetzung
- ... Baumfällung
- ... Pflasterarbeiten
- ... Natursteinarbeiten
- ... Installation von Bewässerungsanlagen
- ... Installation von Mährobotern
- ... Tor- und Zaunmontage
- ... Rollrasenverlegung

BZgA unterstützt bei Problemen mit digitalen Glücksspielangeboten

Zum bundesweiten Aktionstag Glücksspielsucht, der am 30. September 2020 stattgefunden hat, hat die Bundeszentrale für gesundheitliche Aufklärung (BZgA) auf die mit Online-Glücksspielen verbundenen Suchtrisiken hingewiesen, die aufgrund der Coronavirus-Lage und die dadurch eingeschränkten sozialen Kontakte erhöht sein können.

Laut BZgA bergen insbesondere Online-Casinospiele das Risiko einer Suchtentwicklung, denn die schnelle Spielabfolge, die rasch wechselnden visuellen Reize und das Spielen um virtuelles Geld sind verlockend und können dazu führen, dass der Bezug zu den real entstehenden Geldverlusten verloren geht. Wer einmal in den Teufelskreis geraten ist, Geldverluste durch Glücksspiel wieder ausgleichen zu wollen, ist einer Glücksspielsucht nahe. Vor dem Hintergrund der Coronavirus-Pandemie ist es besonders wichtig, Menschen für die Suchtgefahr von Online-Glücksspielen zu sensibilisieren.

Eine persönliche und anonyme Telefonberatung zu Fragen rund um das Thema Glücksspielsucht bietet die BZgA unter der kostenfreien Rufnummer 0 800 1372700 an. Betroffene, Angehörige und Bezugspersonen erhalten im Gespräch Antworten auf ihre Fragen und eine individuelle Unterstützung bei Problemen mit Glücksspielsucht.

Auf www.check-dein-spiel.de stellt die BZgA neben Informationen zu den Risiken von Glücksspielen einen Online-Selbsttest zur Überprüfung des eigenen Spielverhaltens und ein evaluiertes Online-Ber

ratungsprogramm bereit, das bei der Verhaltensänderung individuell unterstützt: "Check out" begleitet Menschen mit Glücksspielproblemen über 7 Wochen und bietet unter anderem einen wöchentlichen Chat mit einem therapeutisch qualifizierten Beraterteam. Angehörige finden ebenfalls auf www.check-dein-spiel.de Tipps im Umgang mit von Glücksspielsucht Betroffenen.

Internetportal: www.check-dein-spiel.de

Online-Beratungsprogramm: www.check-dein-spiel.de/hilfe/onlineberatung

Kostenfreie BZgA-Telefonberatung zu Glücksspielsuchtproblemen ☎ 0 800 1372700 | Servicezeiten: Mo. bis Do., von 10 bis 22 Uhr und Fr. bis So., von 10 bis 18 Uhr

Informationsbroschüren und Faltblätter

„Spiel nicht bis zur Glücksspielsucht“ für Betroffene, Angehörige und Jugendliche, auch verfügbar in Englisch, Französisch, Russisch, Arabisch und Türkisch

„Wetten, du gibst alles?“, auch verfügbar in Arabisch, Englisch, Polnisch, Russisch und Türkisch

„Glücksspiele sind riskant - Ein Heft in Leichter Sprache“

Download unter www.bzga.de/infomaterialien/gluecksspielsucht/

Anzeige



OSTBEVERNER

Versicherungsverein a. G. seit 1919

Regional. Gut. OSTBEVERNER.

- Gebäude
- Hausrat
- Landwirtschaft
- Bauleistung
- Bauherren
- Glasbruch
- Haftpflicht
- Unfall
- Berufsunfähigkeit
- Rechtsschutz
- Kfz
- Gewerbe

Hauptstr. 27
48346 Ostbevern
0 25 32 – 332
www.ostbeverner.de
info@ostbeverner.de

Herbstferien für Schularbeiten genutzt

Das ist ein "blitzblankes" Ergebnis, das sich sehen lassen kann. Der Fußboden in der Pausenhalle der Josef-Annegarn-Schule sieht fast aus wie neu. Dabei hat er schon einige Jahre auf dem Buckel und wird täglich von mehreren Hundert Schülerfüßen belaufen. Klar, dass sich da über die Jahrzehnte eine Menge Schmutz eingeschleppt hat, der mit herkömmlichen Reinigungsgeräten nicht mehr zu beseitigen war. Doch nun wurde der Fußboden mit Trockeneis gestrahlt und "glänzt" wie neu.

Das Trockeneisstrahlen ist ein besonders effektives, umweltfreundliches sowie materialschonendes Reinigungsverfahren, bei dem neben dem gelösten Schmutz selbst kein weiteres Abfallprodukt, wie z. B. Wischwasser, übrig bleibt.

Beim Auftragen wird das Trockeneis sofort gasförmig und verflüchtigt sich. Mittels Ventilatoren werden die feinen Schmutzpartikel als Staub aus der Halle geblasen. Gröberer Schmutz, wie z. B. alte festgetretene Kaugummis, werden sozusagen "schockgefroren" und dadurch spröde. Durch den Druck des Strahlens lösen sie sich dann in Einzelteilen vom Boden und lassen sich ganz einfach zusammenkehren bzw. aufsaugen.



Zwei Durchgänge waren nötig, um den Fußboden wieder sauber zu bekommen.

Der erste Durchgang erfolgte zunächst mit einer dünnen Düse, bei dem der grobe Schmutz gezielt abgestrahlt wurde. Im zweiten Durchgang kam dann eine breitere Düse für die Flächenreinigung zum Einsatz.

Fit für digitalen Unterricht

Damit in den beiden Grundschulen und der Josef-Annegarn-Schule zukünftig auch digitaler Unterricht stattfinden kann, wurden dort während der Herbstferien insgesamt 100 W-Lan Access Points montiert.

Die dafür benötigten Netzkabel waren bereits im vergangenen Jahr verlegt worden. Alleine in den beiden Grundschulen waren es ca. 10.000 m Duplexkabel, die installiert wurden.

Zusätzlich wurden für die drei Schulen 240 iPads inklusive Hüllen und Stifte für Lehrer und Schüler bestellt.



Verdoppelte Gewinnchancen

Auch in diesem Jahr wird es wieder den beliebten Lions Adventskalender geben, diesmal sogar mit praktisch doppelt so vielen Gewinnen. Der Serviceclub hat den neuen Kalender vor wenigen Tagen vorgestellt. In diesem hat er sich bewusst für ein Bildmotiv einer Ostbeverner Künstlerin entschieden. Dietlind Seeburg schuf das „Engelchen im Sternenwirbel kündigt von Liebe, Toleranz und Miteinander“, eine in herausfordernden Zeiten vielleicht besonders aktuelle Botschaft.

Regionale Unternehmen und Sponsoren spendeten auch in diesem Jahr für den Kalender attraktive Sach- und Dienstleistungs-Preise. Den Hauptgewinn, einen Reisegutschein im Wert von 1.000 Euro, stiftet der Club selbst mit großzügiger Unterstützung der Sparkasse Münsterland Ost. In diesem Jahr kommt indes, zusätzlich zu den anderen Preisen, an jedem Tag des Kalenders ein Genußgutschein in Höhe von 50 Euro zur Verlosung, womit der Lions Club die lokale Gastronomie in der Corona-Krise unterstützen möchte.

Die Mitgliedertreffen des Clubs mussten ja in diesem Jahr bisher weitgehend unterbleiben, die gemeinsamen Essen in den Lokalen konnten nicht stattfinden. Damit die Gastronomen trotzdem nicht auf die Einnahmen verzichten müssen, haben die Mitglieder des Lions Clubs ihre Essensumlagen gestiftet und so mit den täglichen Genußgutscheinen die Anzahl der Gewinne im Adventskalender ganz konkret verdoppelt. Da jeder der Kalender nach wie vor genau einmal gewinnen kann, ist die Gewinnquote in diesem Jahr auch genau doppelt so hoch. Trotzdem bleibt der Preis für jeden Kalender gleich bei 5 Euro.

Leider hat in diesem Jahr kein Kastaniensonntag in Ostbevern stattgefunden, der ja der traditionelle Verkaufsstart des Lions Adventskalenders ist. Deshalb hat der Club bereits mit dem Verkauf des Kalenders begonnen. Bis Ende November ist er erhältlich (Verkaufsstellen nebenstehend).

Die Gewinner, das heißt die Nummern der an jedem Tage gewinnenden Kalender, werden wie gewohnt auf der Webseite des Clubs www.lions-ostbevern.de sowie einmal wöchentlich im Lokalteil der Westfälischen Nachrichten veröffentlicht.

Der Lions Club Ostbevern hat sich – neben der Beteiligung an den humanitären Projekten der internationalen Lions-Organisation – vor allem der Unterstützung benachteiligter Menschen aus unserer Region verschrieben. Daher kommt der Erlös aus der Kalender-Aktion auch



Vorderseite des Kalenders (© Dietlind Seeburg/Klaus Brandes)

in diesem Jahr direkt, vollständig und unbürokratisch hilfsbedürftigen Menschen in und nahe Ostbevern zugute. Durch den letztjährigen Kalenderverkauf konnte der Club beispielsweise für alle Erstklässler der beiden Ostbeverner Grundschulen Warnwesten – nicht nur für dieses sondern auch für die folgenden Jahre – finanzieren.

Lions Clubs sind eine weltweit aktive Service-Organisation, die größte Nicht-Regierungs-Organisation (NGO) der Welt, mit einem eigenen Sitz bei den Vereinten Nationen, die unter dem Motto „We Serve“ der humanitären Gemeinschaft auf allen Ebenen dient und sich aktiv für soziale, gesundheitliche und auch kulturelle sowie Bildungsbelange der Gesellschaft einsetzt. Der Lions Club Ostbevern besteht seit 2012 und umfasst aktuell 34 Mitglieder und drei Aspiranten.

VERKAUFSTELLEN DES LIONS ADVENTSKALENDERS 2020

- **Riesenbeck – Der Küchenkotten**
Greverer Str. 131, 48291 Westbevern-Vadруп
- **Fleischerei Hokamp**
Großer Kamp 20
- **Fotostudio Brandes**
Großer Kamp 10
- **Ambrosius-Apotheke**
Großer Kamp 21
- **Marien-Apotheke**
Hauptstraße 29
- **und bei den Mitgliedern des LIONS Club**

ZU WEIHNACHTEN HOFFNUNG SCHENKEN

**Du suchst ein sinnvolles
Weihnachtsgeschenk?**

Verschenke Kleinvieh!

Ein Huhn, eine Ziege oder
ein Schwein geben Familien
in Afrika eine Perspektive.

So einfach geht's:

- ➔ Online bestellen unter
www.kolping.net/shop
- ➔ Urkunde ausdrucken
- ➔ unter den Christbaum
legen!

Kontakt:

Tel. 0221 – 77 88 0-39
spenden@kolping.net

SPENDENKONTO

DE74 4006 0265 0001 3135 00
STICHWORT KM Kleinvieh

Wir glauben an Dich!

KOLPING
INTERNATIONAL

Rathaus inklusiv

Neuer Service

Das Ver- und Entladen eines Rollstuhls oder eines Rollators kann mitunter ganz schön aufwendig sein. Wer zukünftig ein Dienstgeschäft bei uns im Rathaus zu erledigen hat, dabei aber auf diese Mobilitätshilfen angewiesen ist, der kann sich das Ein- und Ausladen eines Rollstuhls oder Rollators ins Auto zukünftig sparen.

Das Sanitätshaus BeverMed Riesinger hat uns dankenswerterweise einen modernen und ganz neuen Rollstuhl sowie einen Rollator zur Verfügung gestellt. Beides kann von mobilitätseingeschränkten Personen während ihres Aufenthaltes bei uns im Rathaus genutzt werden.

Die Nutzung ist selbstverständlich kostenfrei.

Wer diesen Service bei seinem nächsten Besuch im Rathaus in Anspruch nehmen möchte, der kann sich zwecks Ausgabe des Rollstuhls oder des Rollators an der Information melden.



Anzeige

BeverMed
RIESINGER
Ihr Sanitätshaus vor Ort

**Weil Ihre Gesundheit
uns am Herzen liegt!**



Ihr Leistungserbringer vor Ort

BeverMed steht für eine qualifizierte Beratung, persönliche Betreuung sowie qualitativ hochwertige und technisch einwandfreie Produkte. Unser Ziel ist, Ihnen mit fortschrittlichen und entlastenden Systemen die Pflege zu erleichtern. Mit unserer Fachberatung in den unterschiedlichsten Bereichen, möchten wir Sie in dieser besonderen und herausfordernden Zeit bestmöglich unterstützen.

„Vertrauen Sie sich uns an“

Qualifizierte Fachkräfte sorgen dafür,
dass Sie bei uns einfach
besser versorgt
sind.

„Wir sind für Sie da!“

Standort Ostbevern
Von-Braun-Str. 9
48346 Ostbevern
Tel. 02532-956600
Fax. 02532-9566020

Standort Telgte
Bahnhofstr. 54
48291 Telgte
Tel. 02504-9322700
Fax. 02504-9322701

Folgen Sie uns auf
Facebook

www.bevermed.de

info@bevermed.de

Dürfen wir vorstellen? Das sind die Mitglieder des neuen Gemeinderates

Bürgermeister



Karl Piochowiak

CDU-Fraktion



Markus Brune



Bernhard Everwin



Michael Füssel



André Große Hokamp



Michael Haase



Hubertus Hermanns
Fraktionsvorsitzender



Heinz-Hugo Horstmann



Dr. Susanne Lehnert



Elmar Möllenbeck



Claudia Niedermeier



Jannik Reinker



Simon Stadtmann



Philipp von Beverfoerde



Wolfgang Weglage

Fraktion Bündnis 90/ DIE GRÜNEN



Anja Beiers
Fraktionsvorsitzende



Benedikt Beiers



Karin Dilling



Felix Gutsche



Ulrich Lunkebein



Jochem Neumann



Werner Stratmann
Fraktionsvorsitzender

SPD-Fraktion



Dajana Dossow



Jutta Drilling-Kleihauer



Willy Ludwig

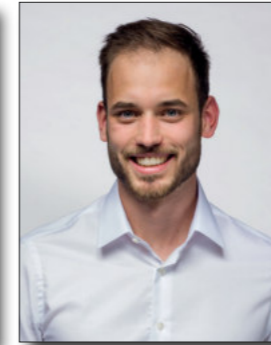


Thomas Manthey
Fraktionsvorsitzender

FDP-Fraktion



Dr. Meinrad Aichner
Fraktionsvorsitzender



Florian König



Karin Läkamp



Das Bürgermeister-Team: Bernhard Everwin (2. Stellv. Bürgermeister), Karl Piochowiak (Bürgermeister), Jochem Neumann (1. Stellv. Bürgermeister)

Angebote der lokalen Gastronomie in Coronazeiten

Der zweite Lockdown trifft verschiedene Branchen besonders hart. Neben der Kultur-, Veranstaltungs- und Tourismusbranche ist vor allem auch die Gastronomie betroffen. Der Verzicht auf Feierlichkeiten im Privaten kommt verschärfend dazu. Aber warum nicht auch im kleinsten Familienkreis festlich speisen, wenn sich Anlässe bieten? Trotz der Restaurantschließungen können Gastronomen beliefern oder Speisen zur Selbstabholung außer Haus verkaufen.

Ob Geburtstag, Mittagstisch oder ein Candle-Light-Dinner in der dunklen Jahreszeit - Anlässe gibt es zu Hauf! Einfach in der Gastronomie anrufen und bestellen, zu Hause den Tisch festlich decken und die Speisen abholen oder liefern lassen. So lässt sich auch in schwierigen Zeiten festlich oder gemütlich speisen und der Tag zu einem schönen Erlebnis werden!

Überblick über die Angebote in Ostbevern*:

Restaurants und Gaststätten

Betrieb	Essen to go	Öffnungszeiten	Speisekarte	Special	Kontakt
Alte Post	Abholung	Mo. - So. 17 - 22 Uhr, Sa., So., feiertags 11.30 - 14 Uhr	www.alte-post-ostbevern.de		02532 211
Gasthof Mersbäumer	Abholung (Bestellung bis donnerstags 18 Uhr)	Sa., 11 - 14 Uhr	www.mersbaeumer.de	14.11. Gänse 21.11. Eintopf 28.11. Oma's Sonntagsküche	02532 5180
De Deelee	Abholung (Vorbestellung Fr., Sa. ab 17.30 Uhr, So. ab 16.30 Uhr)	Fr., Sa. 18 - 21 Uhr So., 17 - 20 Uhr	www.deelee-brock.de		02532 959368-0
Havanna	Abholung u. Lieferservice	Mo., Mi. - So., 17 - 22 Uhr	bei Google unter Havanna Ostbevern	Cevapcici-Teller	02532 1599

*soweit Informationen bis zum Redaktionsschluss vorlagen

Imbisse

Name	Service	Kontakt
Bei Nikos	Abholservice	02532 956774
Bever-Grill	Abhol- und Lieferservice	02532 9594747
Kiek-rin	Abholservice	02532 1312
Loburger Grill	Abholservice	02532 956936
La Piccola	Abhol- und Lieferservice	02532 958733

Die Übersicht finden Sie auch im Internet auf der Corona-Sonderseite der Gemeinde unter der Rubrik – Hol- und Liefersdienste in Ostbevern, in die regelmäßig Aktualisierungen eingepflegt werden.

Regionale Frischeprodukte direkt ins Haus

Wer auf Frische und Geschmack Wert legt, der kauft frisches Obst und Gemüse aus der Region, das geerntet wird, wenn es reif ist. In Ostbevern gibt es vielfältige Möglichkeiten, regionale Frischeprodukte zu kaufen. Ob vom Direktvermarkter, Hofladen, auf dem Wochenmarkt oder im örtlichen Handel.

Aber was ist, wenn ich meine Lieblingsprodukte aus der Region, wie Obst und Gemüse, Käse, Milchprodukte und Fleisch nur verteilt an mehreren Standorten kaufen kann? Dann muss ich planen, was ich einkaufe, wann ich einkaufe und in welcher Reihenfolge ich die verschiedenen Standorte aufsuche. Dabei bin ich ggfls. auf das Auto angewiesen. Es könnte aber auch schneller und einfacher funktionieren!

Und zwar indem ich mich bei einem regionalen Lieferdienst registriere und meinen Einkaufszettel ONLINE erstelle. Der Einkaufszettel gilt dann auch sofort als meine Bestellung, die ich nur noch absenden muss. Mehr ist nicht tun. Der Einkauf wird automatisch, in der Regel noch am gleichen Tag, nach Hause geliefert. Die Bezahlung erfolgt kontaktfrei und schnell, z. B. durch die Nutzung des Lastschriftverfahrens.

So ist es nicht verwunderlich, dass der Service von Lieferdiensten immer beliebter wird. Insbesondere in Corona-Zeiten haben regionale Lieferdienste Konjunktur.

Anzeigen

Gasthof Mersbäumer

Loburg 47, 48346 Ostbevern
Tel.: 02532 / 51 80

Unser TAKEAWAY-ANGEBOT

steht wieder für Sie bereit! Sie müssen es daheim nur noch erhitzen und mit ein paar Handgriffen auf den Teller bringen!

14.11.2020: Die Gänse fliegen tief!
21.11.2020: Eintopf wie bei Muttern!
28.11.2020: Omas Sonntagsküche!

Details zum Angebot finden Sie auf unserer Homepage unter
www.mersbaeumer.de

Wir freuen uns auf Ihre Bestellung!
Ihre Familie Mersbäumer und Team

info@mersbaeumer.de  www.mersbaeumer.de

Die Nutzung hat Vorteile – für mich, aber auch für die Region, in der ich lebe.

Meine persönlichen Vorteile

- ✓ Zeitersparnis - Ich spare mir lange Einkaufswege.
- ✓ Geldersparnis - Ich kaufe nur, was ich benötige!
- ✓ Corona - Ich kaufe kontaktlos ein!

Vorteile für die Region

- ✓ Stärkung lokaler Händler*innen - Ich kaufe vor Ort.
- ✓ Bündelung von Transportwegen - Ich schone das Klima.
- ✓ Corona - Ich reduziere Kontakte!

Einer der Lieferdienste, der auch mit verschiedenen Partnern in Ostbevern kooperiert, ist LOZUKA Emsaue, der auf der nächsten Seite vorgestellt wird. Weitere lokale Abhol- und Liefersdienste sind auf der Homepage der Gemeinde auf der Corona-Sonderseite unter der Rubrik Hol- und Liefersdienste in Ostbevern gelistet.

In weiteren Veröffentlichungen wird die Wirtschaftsförderung das Thema „Regional einkaufen“ von verschiedenen Seiten beleuchten und über die Möglichkeiten in Ostbevern informieren. Auskünfte erteilt Wirtschaftsförderin Yvonne Ganzert, ☎ 02532 82-35.



Im Monat November bleibt unser Restaurant geschlossen.

Wir bieten Ihnen unser Essen nach telefonischer Absprache (02532/211) für Zuhause an. Sie können es abholen oder wir liefern es.

Unsere Speisekarte finden Sie im Internet unter www.alte-post-ostbevern.de.

Wir kochen Do – Di von 17.00 Uhr – 21.00 Uhr, und zusätzlich Sa- und So von 12. – 14.00 Uhr.

Bleiben Sie gesund!
Andrea Bergenroth und Team



Online einkaufen – so geht's auch regional!

Gerade in der aktuell angespannten Situation ist es gut zu wissen, dass man seine Einkäufe in seinem Lieblingsladen auch online erledigen kann.

LOZUKA bedeutet **Lokal zuhause kaufen** und ist ein Verbund von HändlerInnen und Händlern aus der Region zur Stärkung der regionalen Kaufkraft und Wertschöpfung.

Auf dem Online-Marktplatz werden nicht nur Produkte aus der Region angeboten, sondern diese werden auch mit der eigenen Logistik-Flotte bis an die Haustür gebracht.

Liefergebiete sind neben Ostbevern auch die ländlichen Regionen zwischen den teilnehmenden Ortschaften Telgte, Everswinkel, Warendorf, MS Ost und MS Süd-Ost.

Für Ostbevern bedeutet dies nicht nur die Lieferung in den Ortskern, sondern ebenfalls nach Ostbevern-Brock und in die Bauerschaften.

Viele HändlerInnen und Händler aus der Region sind schon unter der Adresse <https://emsaue.lozuka.de> mit Ihren Produkten verfügbar.

Aus Ostbevern sind dies:

- 👉 Fleischerei Bernd Hokamp
- 👉 Kleiner Hofladen "Frisches und Schönes"
- 👉 Patrick Rowald
- 👉 Kortbus Laubhölzer
- 👉 Raiffeisen Münster LAND e.G.
- 👉 BEVER Deelee (Lütke Zutelgte)
- 👉 Goldschmiede Wietkamp (im Aufbau)

Weitere HändlerInnen und Händler aber auch regionale Erzeuger wie Hof Fockenbrock, Birgit's Hofkäserei, Biohof Schulze Nahrup, Black & Yum Kaffeerösterei und Bäckerei Ackermann aus Telgte bzw. Westbevern findet man ebenfalls hier online.

Der Online-Marktplatz steht allen HändlerInnen und Händlern gleichermaßen offen und so kommen stetig neue Produkte aus der Region hinzu.

Das Sortiment umfasst heute schon viele „Frischeprodukte“ wie Milch, Brot, Fleisch und Käse. Aber auch Dinge des täglichen Bedarfs, wie Kaffee, Tee und Toilettenpapier sind hier zu finden.

Für den Kunden bietet der Online-Marktplatz viele Vorteile:

- ✓ einfach online aussuchen und bestellen
- ✓ sehen, was im Laden verfügbar ist
- ✓ Onlinepreis gleich Ladenpreis
- ✓ kostenlose Lieferung bis an die Haustür
- ✓ Lieferung am selben Tag möglich
- ✓ kontaktlose Übergabe
- ✓ einfache und kontaktlose Bezahlung
- ✓ nachhaltige Auslieferung durch E-Mobil

Online-Bestellungen können am Tag der Lieferung bis um 10:00 Uhr aufgegeben werden. Telefonische Bestellannahmen werden werktags von 11:00 - 15:00 Uhr unter ☎ 02501 984 90 84 entgegengenommen.

Nach der Bestellung werden die Artikel bei den jeweiligen Einzelhändlern abgeholt und im gewünschten Zeitfenster frisch und freundlich an die Haustür gebracht.

Die Auslieferung erfolgt montags bis freitags in zwei möglichen Zeitfenstern pro Tag zwischen 13:00 und 18:00 Uhr oder zwischen 18:00 und 20:00 Uhr, samstags zwischen 13:00 und 18:00 Uhr.

Internet: <https://emsaue.lozuka.de>



Anzeige

 **Angebot des Monats:**
Moss Medizinische MNS-Masken, 50x Stück

HERGESTELLT IN DEUTSCHLAND

Statt UVP: 35,96 €
nur: 29,99 € inkl. MwSt.
(0,60 € / Stück)

Hochwertige OP-Maske, 3-lagig, mit Filter (**BFE > 98%**) und elastischen Ohrbändern, mit eingearbeitetem und formbarem Nasenbügel, für den einmaligen Gebrauch.

<https://emsaue.lozuka.de>

Zertifiziert nach: EN14683:2019+AC:2019
Typ IIR
Bestimmungszweck: Tröpfcheninfektionsprophylaxe, Patientenschutz und eingeschränkter Schutz für den Träger der Maske, Operations-, Pflege- und Hygiene-Bereiche

Ehrenamtliches Engagement in der Flüchtlingshilfe wichtiger denn je

Corona hat uns alle ziemlich ausgebremst. Jede und jeder von uns muss die Balance finden zwischen Sicherheit für sich und andere und dem „normalen“ Leben, das ja weitergehen muss.

Dabei stellt auch das ehrenamtliche Engagement in der Flüchtlingshilfe eine besondere Herausforderung dar. Beliebte Treffen zum gegenseitigen Austausch in gemütlicher Runde fallen corona-bedingten Einschränkungen zum Opfer. Verena Speicher, im Rathaus für die Flüchtlingskoordination zuständig, hofft, dass es gelingt, kreative Wege zu finden, um einander nicht aus dem Blick zu verlieren.

FAHRRADWERKSTATT

Die Fahrradwerkstatt konnte inzwischen umziehen und ist weiterhin freitags von 15 - 17 Uhr im ehemaligen Gebäude von Landmaschinen Heinrich Horstmann in der Bahnhofstraße zu finden. Es ist großartig, dass hier nach wie vor Ehrenamtliche dafür sorgen, dass Geflüchtete mit verkehrstüchtigen Fahrrädern unterwegs und somit mobil sein können.

SPRACHKURSE

Auch finden sich immer noch Freiwillige, die Menschen helfen, die deutsche Sprache zu erlernen. Das geschieht mittlerweile in kleinen Gruppen bzw. im Einzelunterricht. Hier gibt es nach wie vor Bedarf, da nicht alle Geflüchteten in den Genuss von staatlich geförderten Sprachkursen kommen.

UNTERSTÜTZUNG FÜR JUNGE MÜTTER

Es gibt wieder einige junge Mütter, die Unterstützung gebrauchen können. Manchmal ist die Fahrt zum Kinderarzt eine große Herausforderung, da ist die Freude groß, wenn sich jemand als Begleitung zur Verfügung stellt und gegebenenfalls auch noch mit dem Auto fahren kann.

BEHÖRDENGÄNGE

Auch die Hilfe bei Antragstellungen ist nach wie vor ein wichtiges Thema. Es hat sich folglich nicht viel verändert am Bedarf. Wer also noch freie Kapazitäten hat und trotz Corona helfen möchte, der kann sich gerne weiter oder neu einbringen, selbstverständlich immer unter den entsprechenden Corona-konformen Voraussetzungen.

VERBRAUCHERSCHUTZ

Immer wieder werden Ehrenamtliche bei ihrem Engagement auch mit Fragen zum Verbraucherschutz konfrontiert. Dazu hat der AWO Bundesverband e. V. eine Handreichung mit dem Titel „Stärkung der Verbraucherschutzkompetenzen von Geflüchteten“ herausgegeben. Darin geht es in einfacher Sprache um Verträge, Versicherungen, öffentlichen Nahverkehr und Wohnen. Unter folgendem Link ist die Handreichung herunter zu laden: https://www.awo.org/sites/default/files/2019-02/AH_Verbraucherschutz_Gefl%C3%BChtete.pdf

DANKE

Ein großes Dankeschön geht an alle, die sich nun schon so lange unermüdlich für die geflüchteten Menschen in Ostbevern engagieren. Von den Geflüchteten aus Ostbevern ist immer wieder zu hören, dass sie froh sind, in Ostbevern zu leben, weil die Menschen hier nett zu ihnen sind und ihnen geholfen wird. Wenn wir ihnen dieses Gefühl vermitteln können, dann haben wir schon viel erreicht auf dem Weg, Menschen in Not eine neue Heimat zu bieten.



BRÜCKENPROJEKT DES KJWO

Jeden Mittwoch und Donnerstag von 9.00 - 11.00 Uhr treffen sich Flüchtlingskinder (0 - 3 Jahre) und ihre Mütter im Kinder- und Jugendcafé zum gemeinsamen Spielen.

Die Mutter-Kind-Gruppe ist ein niederschwelliges frühpädagogisches Angebot, um Kinder und ihre Eltern an die uns bekannten Formen der Kindertagesbetreuung wie z. B. den Kindergarten, heranzuführen. Gleichzeitig wird das gemeinsame Erleben von Spielangeboten und der Austausch unter den Müttern gefördert.

Die Mutter-Kind-Gruppe wird von Susanne Ahlert und Jasmin Hofmann betreut.



Baum des Jahres gepflanzt

Zum zweiten Mal haben Vertreter des Gemeinderates einen von der Dr. Silvius Wodarz Stiftung gekürten "Baum des Jahres" gepflanzt. Im vergangenen Jahr war es die Flatterulme, in diesem Jahr die Robinie, die im Loburger Wald einen neuen Standort zum Wachsen erhalten hat. Mit weiteren Jahresbäumen, die in den kommenden Jahren gepflanzt werden sollen, soll so langfristig eine "Jahresbaum-Allee" im Loburger Wald entstehen.

Der bereits etwa 5 m hohe Baum wurde von der Familie von Beverfoerde zur Verfügung gestellt. Die beiden stellvertretenden Bürgermeisterinnen, Mathilde Breuer und Karin Läkamp, griffen im Beisein einiger weiterer Lokalpolitiker beherzt zum Spaten, und sorgten dafür, dass der Baum in die Erde kam.

Seit 1987 wählt das Kuratorium der Dr. Silvius Wodarz Stiftung einen "Baum des Jahres". Für das Jahr 2020 fiel die Wahl auf die Robinie. Sie kam vor ungefähr 300 Jahren von Nordamerika nach Europa. Mittlerweile hat sich die Robinie als heimische Baumart etabliert, die sich dem Klimawandel angepasst hat und auch mit schwierigen Bodenverhältnissen gut zurechtkommt. Ihr zähes Holz weist zudem eine hohe Witterungsbeständigkeit auf und stellt für Mobiliar oder Spielgeräte im Außenbereich eine ideale Alternative zu Tropenhölzern dar. Zarte Fliederblätter und duftend weiße Blütenstände, die von zuweilen bizarr verzweigten Kronen herabhängen, zaubern im Sommer helle Tupfer in die Wälder. Als Bienenweide ist sie in Zeiten des Insektensterbens eine bedeutende Protagonistin in der Gewinnung von Honig und spielt so eine wichtige Rolle bei der Bestäubung anderer Arten.

Welcher Baum im kommenden Jahr zum "Baum des Jahres" gekürt wird, steht auch bereits schon fest. Es wird die Stechpalme, auch Wald-distel oder Christusdorn genannt, sein. Sie ist in Deutschland gemäß Bundesartenschutzverordnung besonders geschützt.

Arbeits erleichterung

Ein neuer Frontausleger, an dem Heckenschere, Heckenschneider und ein Frontmulcher angebracht werden können, erleichtert den Kollegen des Bauhofes seit diesem Herbst die Arbeit beim jährlichen Heckenschnitt. Bis zu 8 cm dicke Äste kann das Schneidwerk durchtrennen und erspart damit in vielen Fällen den Einsatz des Hoch-Entasters (Kettensäge mit langem Stiel). Zudem sind die Schnitte am Gehölz gleichmäßiger. Und nicht zuletzt bedeutet das neue Arbeitsgerät für die Bauhofkollegen deutlich weniger körperliche Arbeit. Bei jährlich ca. 15 - 20 km Hecken, die im Ortsgebiet geschnitten werden müssen, eine wahre Erleichterung.



Erfolgreiche Frauenstadtgespräche

Die beiden Gleichstellungsbeauftragten Margarete Götter (Ostbevern) und Kada Malaj (Telgte) haben die Telgter Frauen-Stadt-Gespräche wieder aufleben lassen. Gemeinsam hatten sie zu zwei Themenabenden mit dem Titel „Der weibliche Weg zum beruflichen Erfolg“ eingeladen.

Die Referentin, Heike Schulze-Werner (Trainerin und Coach), bot an den beiden aufeinander aufbauenden Abenden die Möglichkeit, sich mit den eigenen Stärken und Ressourcen auseinanderzusetzen. Es wurden Strategien entwickelt, die sich erfolgreich im Berufsleben einbauen lassen.

Der Referentin gelang es, die Teilnehmerinnen in ihren Vorträgen miteinzubeziehen. Durch die aktive Einbindung der Teilnehmerinnen kam ein lebendiger Austausch zustande.

Die überaus positive Resonanz auf diese Veranstaltungsreihe bestärkt die Gleichstellungsbeauftragten, den eingeschlagenen Weg weiterzugehen und die „Frauen-Stadt-Gespräche“ auch für das kommende Jahr anzubieten.



Führten erfolgreiche Frauen-Stadt-Gespräche: Referentin Heike Schulze-Werner (Mitte) und die Gleichstellungsbeauftragten Margarete Götter (links) und Kada Malaj (rechts).

Yoga zum Kennenlernen

In einem immer schneller werdenden Alltag, dichter Kommunikation und vielen Terminen wird es immer schwieriger, innerlich zur Ruhe zu kommen.

Eine Möglichkeit zu mehr innerer Gelassenheit bietet Yoga mit Atem- und körperlichen Übungen zur Entspannung.

Da eine gute Work Life Balance mehr Lebensqualität bedeutet und um interessierten Menschen in Ostbevern effektive Strategien für einen Ausgleich näherzubringen, hatte Margarete Götter, Gleichstellungsbeauftragte der Gemeinde gemeinsam mit Barbara Rossow vom Studio Einklang, Anfang des Jahres dazu eingeladen, Meditation und achtsames Yoga kennen zu lernen.

Damit traf sie offenbar einen Nerv. Die Nachfrage war überwältigend, so dass zwei Termine angeboten werden mussten. Während der erste Termin noch im Januar stattfinden konnte, musste der zweite "Yoga-Schnupperabend" coronabedingt bis nach den Sommerferien verschoben werden.



Wie mit einer Prise Ohmmmmmmmm die Work-Life-Balance erhalten oder wieder zurückgewonnen werden kann, das erfuhren die Teilnehmerinnen beim "Yoga-Schnupperabend" im Studio Einklang.



Infos zum beruflichen Neuanfang

Auf reges Interesse stieß die Informationsveranstaltung "Rückkehr in den Beruf und berufliche Neuorientierung", zu der die beiden Gleichstellungsbeauftragten der Gemeinde Ostbevern und der Stadt Telgte, Margarete Götter und Kada Malaj, ins Ostbevrer Rathaus eingeladen hatten.

Angesprochen waren Frauen, die nach der Familienphase oder aus anderen Gründen wieder in den Beruf einsteigen möchten, ebenso wie Frauen, die einen beruflichen Wechsel erwägen, sich weiterbilden möchten oder bedingt durch die Corona-Krise von Arbeitslosigkeit bedroht sind.

Aufgrund der hohen Teilnehmerzahl konnte die Veranstaltung nicht als Gruppenveranstaltung durchgeführt werden. Und so informierte die Referentin Andrea Mick von der Agentur für Arbeit jede Teilnehmerin in Einzelgesprächen über Stellenbörsen, Fort- und Weiterbildungsmöglichkeiten sowie Teilzeitarbeit und gab Tipps zu Bewerbungen und Umschulungsmaßnahmen.

Abfuhr Gelbe Tonne
 Ab dem kommenden Jahr wird kreisweit die Gelbe Tonne eingeführt. Wann bei uns die Auslieferung der Tonnen erfolgt, steht noch nicht fest. Bis es soweit ist, kann weiterhin der Gelbe Sack genutzt werden.
 Die Abfuhr der Gelben Säcke/Gelben Tonnen erfolgt ab Januar 2021 an 3 Tagen in der Woche und in einem vierwöchentlichen Rhythmus. Das Entsorgungsunternehmen hat dazu das Ortsgebiet in Abfuhrbezirke unterteilt. Wann in Ihrer Straße die Abfuhr erfolgt, ist auf dem Abfallkalender vermerkt.

In loco medio – ein Ort in der Mitte

Darum handelt es sich hier bei uns in Ostbevern und um ein neues Angebot des Ostbevern Touristik e. V. Noch im Kriegsgeschehen während des Dreißigjährigen Krieges suchte man zwischen Münster und Osnabrück nach „einem Ort der Mitte“, um Friedensverhandlungen führen zu können.

Im Rahmen einer ca. dreistündigen Radrundtour will der Ostbevern Touristik e. V. diese Orte aufsuchen und von den Widrigkeiten berichten, die an jedem Ort auftraten, und die für heutige Verhandlungen oder Gespräche unvorstellbar sind und auch schon damals die Friedensverhandlungen erschwerten.

Startpunkt in die Tour markiert die neue Hörstation am „Alten Pastorat“. Dort können Teilnehmer erste Geschichten von Plünderungen, Brandschatzungen und Erpressungen, die in diesem ursprünglichen Konfessionskrieg gang und gäbe waren, hören. So drohte man mit dem „Ruiniere“ der Dörfer: Zu Ruinen verwandeln. Oder sprach von „verbrannter Erde“: Dem Gegner keinen Nutzen hinterlassen. So wie hier in Ostbevern am „Alten Pastorat“ geschehen.

Heute erinnert ein gusseiserner Schriftzug an diese Geschehnisse. Die Sprache ist Latein. Die Inschrift enthält ein Chronogramm.

Wer Interesse an dieser spannenden geführten Fahrradtour zu den Geschichten „der Orte in der Mitte“ des Dreißigjährigen Krieges hat, kann sich an die Ostbevern Touristik wenden. Mit Blick auf die coronabedingten Einschränkungen sind dort nähere Infos erhältlich, wann und unter welchen Voraussetzungen die Tour angeboten werden kann.

Ostbevern Touristik e.V. | Hauptstraße 43 | 48346 Ostbevern | ☎ 02532 4310350 | www.ostbevern-touristik.de



Internationaler Tag gegen Gewalt an Frauen

Jedes Jahr am 25. November wird weltweit der *Internationale Tag zur Beseitigung von Gewalt gegen Frauen* begangen. Es ist ein jährlicher Gedenk- und Aktionstag zur Bekämpfung von jeder Form von Diskriminierung und Gewalt gegenüber Frauen und Mädchen. Er ist auch als *Internationaler Tag gegen Gewalt an Frauen* oder *International Day for the Elimination of Violence against Women* bekannt.



ADFC-Fahrradklima-Test 2020

Noch bis zum 30. November 2020 können Radfahrerinnen und Radfahrer in ganz Deutschland die Radverkehrsbedingungen in ihren Städten und Gemeinden bewerten. Die Ergebnisse stellt der ADFC dann im Frühjahr vor.

Die Testergebnisse ermöglichen eine Standortbestimmung zur Fahrradfreundlichkeit von Städten und Gemeinden. Identifizierte Stärken und Schwächen im Vergleich zu anderen Orten können für gezielte Maßnahmen und Programme genutzt werden.

Je mehr Menschen teilnehmen, desto aussagekräftiger sind die Ergebnisse. Die Befragung kann online unter <https://fahrradklima-test.adfc.de> erfolgen.

Neujahrsempfang 2021

Mit Traditionen zu brechen, fällt immer schwer. Deshalb haben wir uns die Entscheidung auch nicht leicht gemacht. Schweren Herzens haben wir uns aber dazu entschlossen, im Januar kommenden Jahres nicht zum traditionellen Neujahrsempfang einzuladen.

Die Begegnungen und Gespräche mit alten und neuen Bekannten sowie das Anstoßen mit einem Glas Sekt auf ein gutes und gesundes Jahr sind die Essenz dieses alljährlichen Empfanges.

Und weil wir möchten, dass alle Ostbeveraner wohlbehalten in und durch das neue Jahr kommen, werden wir im Januar auf einen Neujahrsempfang verzichten. Ob er im Laufe des Jahres - natürlich dann in anderer Form - nachgeholt werden kann, vermögen wir zum jetzigen Zeitpunkt nicht zu sagen. Entscheidend wird hier sicherlich die weitere Entwicklung der Corona-Pandemie sein.

Wir bedauern diese Absage sehr - sind uns aber sicher, mit Blick auf das Wohl aller, die richtige Entscheidung getroffen zu haben.

Verloren und gefunden

Beim Fundamt der Gemeinde Ostbevern wurden im Monat Oktober folgende Fundsachen gemeldet:

- 1 Armband
- 1 Hörgerät
- 1 Führerschein
- Spanngurte und Ratschen

Die Eigentümer können sich im Rathaus, Am Rathaus 1, beim Bürgerservice melden. ☎ 02532 82-82



Weihnachtsbaum-Abholung

Am Samstag, 09. Januar 2021, werden in der Ortslage Ostbevern und in der Eichendorff-Siedlung die ausrangierten Weihnachtsbäume von der Kath. Landjugend Ostbevern abgeholt.

Dazu sind die Bäume abgeschmückt, also frei von Lametta und Weihnachtsschmuck, zur Abholung an die Straße bereitzustellen.

Anzeige



Weihnachtsgeschenke gesucht? Bei mir findet ihr...

...Lizenz-, Deko-, Bündchen-, Baumwoll-, Jersey-, sowie Sweatstoffe und eine Auswahl an selbstgenähten und bestickten Geschenken.

Ich freue mich auf deinen Besuch!

Öffnungszeiten Fr. 15.00 - 18.30 Uhr, Hof Brüske, Brock 25, 48346 Ostbevern www.beverstoffe.de





Auf der Zielgeraden

Nach knapp dreimonatiger Bauzeit ist ein Ende in Sicht. Die Umbau- und Sanierungsarbeiten in der KulturWerkstatt an der Bahnhofstraße stehen kurz vor dem Abschluss.

Wie es bei Umbauprojekten von alten Gebäuden häufig üblich ist, so wartete auch die ehemalige Feuerwache mit so mancher Überraschung auf, die für Mehraufwand sorgte. Und so konnte der anvisierte Fertigstellungstermin Mitte November nicht eingehalten werden, aber spätestens zum Ende des Jahres soll alles fertig sein. Bis dahin ist das Gebäude noch fest in Handwerkerhänden, die derzeit alles geben, damit ab Januar dort wieder Kurse, Treffen und Veranstaltungen der diversen Nutzergruppen stattfinden können - vorausgesetzt natürlich, dass das trotz Corona-Pandemie möglich ist.



Lastenfahrräder und -anhänger

Die Förderung wird fortgesetzt

Wer mit dem Kauf eines Lastenrades oder eines Lastenanhängers liebäugelt, aufgepasst. Das Förderprogramm der Gemeinde auf Bezuschussung der Anschaffungskosten für ein solches Gefährt geht in die zweite Runde. Das hat der Umwelt- und Planungsausschuss in seiner Sitzung am 24.09.2020 beschlossen und weitere 5.000 € dafür zur Verfügung gestellt.

Gleichzeitig wurde die Förderrichtlinie in Teilen modifiziert. Neu ist, dass das Lastenrad nun eine Nutzlast von mindestens 150 kg aufweisen muss. Ebenfalls neu: Der Förderhöchstsatz für elektrisch betriebene Lastenräder beträgt nun 750 €. Zudem wurde der Eigennutzungszeitraum auf 36 Monate reduziert.

Aber auch bei der Antragstellung hat sich einiges geändert, denn Anträge können künftig per E-Mail gestellt werden und es muss nun vor dem Kauf eines Lastenrades oder -anhängers eine Zusage zur Bezuschussung vorliegen. Sodann kann innerhalb von sechs Wochen eine Kaufentscheidung getroffen werden. Nach Einreichung der Rechnung sowie Übermittlung der Rahmennummer wird der Zuschuss ausgezahlt.

Antragsberechtigt sind sowohl Privatpersonen als auch Unternehmen, sonstige Selbstständige und Freiberufler, die ihren Hauptwohn-

sitz bzw. ihren Firmensitz oder eine Firmenniederlassung in unserem Ort haben. Wer allerdings bereits in der vergangenen Periode eine Förderung erhalten hat, kann nun keine Förderung mehr beantragen.

Auf unserer Internetseite ist für weitere Informationen die Förderrichtlinie sowie der Förderantrag eingestellt. Ein „Ticker“ zeigt außerdem an, wie viele Fördermittel noch zur Verfügung stehen.

Wer Fragen zum Förderprogramm hat, der kann sich im Rathaus an Mara Mußenbrock wenden: Zimmer 2.12, 2. OG, ☎ 02532 82-42, ✉ mussenbrock@ostbevern.de.



Anzeige

Ihr Ansprechpartner für eine moderne und zeitgemäße Reinigung

Josef Kolkmann
Selbständiger JEMAKO Vertriebspartner

Beratungsstudio
Schmedehausener Str. 27
48346 Ostbevern
Tel.: 02532 - 964952

www.jemako-shop.com/kolkmann
E-Mail: kolkmann@jemako-mail.com



Per Leeze schneller nach Münster

Komfortabel und möglichst störungsfrei mit dem Rad von zuhause nach Münster und zurück zu fahren: Das ist die Idee der Velorouten, einem Projekt der Stadtregion Münster. 14 schnelle Radverkehrsverbindungen – darunter auch 2 aus Ostbevern – sollen „Alltagspendler“ dazu motivieren, vom Auto auf das Fahrrad umzusatteln. Wer schnell unterwegs sein will und sich dabei nicht in lange Staus stellen möchte, der findet mit den Velorouten eine optimale Voraussetzung dafür.

Ende Oktober ist nun ein Informationsportal zu diesen Strecken unter www.veloregion.de online gegangen. Dort finden Sie ab sofort alles Wissenswerte rund um das Veloroutennetz und den 14 Radrouten, die die Nachbarkommunen Münsters mit der Promenade verbinden.

Herzstück der neuen Web-Seite ist das Kartenmodul, mit dem alle Streckenabschnitte digital erlebbar werden. Die Rubriken „Magazin“ und „Hintergrund“ bieten wissenswerten Lesestoff. So geben zum Beispiel Experten-Interviews Einblicke in die verkehrsplanerischen Aspekte. Und in den „Pendler-Erfahrungen“ kommen überzeugte Radlerinnen und Radler zu Wort und berichten, was sie an den neuen Routen schätzen.

Die Entwicklung der Velorouten ist eines der großen gemeinsamen Projekte der Stadtregion Münster. Die 12 Städte und Gemeinden der Stadtregion arbeiten hier eng zusammen. Insgesamt 218 Velorouten-Kilometer sind in Planung bzw. im Bau. Sie erfüllen, wenn sie

fertiggebaut sind, sehr genau definierte Mindeststandards, so dass die Radler sicher, komfortabel und möglichst störungsfrei per „Leeze“ pendeln können. Velorouten sind also typische Alltagsrouten: bequem, jedoch keine Hochgeschwindigkeitsstrecken. Dabei setzen sie auf den vorhandenen Radwegenetzen auf und folgen den Alltagswegen, die es immer schon gab, und verleihen diesen Strecken mehr Bedeutung und Komfort.

So wie das Konzept zu den Velorouten, entstand auch die neue Webseite in Gemeinschaftsarbeit. Im Redaktionsteam sind neben den 12 Städten und Gemeinden der Stadtregion Münster auch die Kreise Coesfeld, Steinfurt und Warendorf sowie der Landesbetrieb Straßen NRW vertreten. Gemeinsam haben sie u. a. detaillierte Streckenbeschreibungen in Wort und Bild für jede Route zusammengetragen. Den Radfahrenden zeigt sich nun schon am Bildschirm, was die fertigen Routen einmal ausmachen wird. Für einige Abschnitte ist der konkrete Verlauf noch nicht festgelegt. Diese Abschnitte werden auf der Internetseite als „Entwicklungskorridore“ dargestellt. So wie das Projekt fortschreitet, werden auch die Inhalte der Website wachsen.

Mit dem neuen Internetauftritt ist übrigens auch ein neues Velorouten-Logo entstanden, mit dem der stadtrregionale Verbund ein neues Markenzeichen für die leezenbegeisterte Region schafft.

Schauen Sie doch mal rein: www.veloregion.de

Die Stadtregion:

Altenberge, Ascheberg, Drensteinfurt, Everswinkel, Greven, Havixbeck, Nottuln, Ostbevern, Münster, Senden, Sendenhorst und Telgte bilden gemeinsam einen Wohn- und Lebensraum für rund 500 000 Menschen.

Die 12 Kommunen eint die Überzeugung, dass gemeinsames Handeln mehr bewirkt als einzelne Aktionen innerhalb eng gesteckter Gemeindegrenzen. Im Zusammenschluss als „Stadtregion Münster“ haben sie sich ein Forum für den Austausch geschaffen. Gemeinsam werden im Netzwerk interkommunale Konzepte und Strategien erarbeitet - immer mit dem Ziel, die Lebensqualität in der gesamten Stadtregion zu stärken.



Ausstellung in der BEVERAUE

Seit Mitte Oktober sind entlang des Wanderweges zwischen *la* Folie und dem Blauen Tor elf schwarze Schattenrisse aufgestellt. Diese wurden in einer Gemeinschaftsarbeit zwischen Ostbeverner BürgerInnen, WissenschaftlerInnen und Studierenden der Uni Münster unter der Leitung von der Künstlerin Martina Lückener angefertigt.

Die Kunstwerke reihen sich in eine Kette ein, die schon im Mittelalter mit dem Isenheimer Altar, Hieronymus Boschs Weltgerichtstriptychon oder dem Xantener Antoniusaltar beginnt.

Was all diese Werke gemeinsam haben, ist, dass ihre Künstler Inspiration durch Mutterkorn fanden. Mutterkorn ist ein Pilz, der vor allem Roggen befällt und beim Menschen tödliche Symptome verursacht: Muskelkrämpfe, absterbende Gliedmaßen und höllische Halluzinationen.

Mutterkorn findet man in fast allen Roggenfeldern, aber heutzutage weiß man, dass man die schwarzen Körner, die sich zwischen den gesunden Roggenkörnern einnisten, keinesfalls zu Brot weiterverarbeiten darf. Im Mittelalter war der Zusammenhang zwischen Mutterkorn und Vergiftungserscheinungen noch unbekannt und so kam es immer wieder zu epidemieartigen Ausbrüchen, die sich die Menschen damals nur durch übernatürliche Kräfte erklären konnten. So erhielt die Krankheit den Namen Heiliges Feuer oder Antoniusfeuer.

Denn man suchte auch die Heilung im Übernatürlichen und der Heilige Antonius entwickelte sich zum Schutzheiligen der Mutterkorn-

kranken. Er ist einer der beliebtesten Heiligen des Münsterlandes und ist auch in der St. Ambrosius-Kirche in Ostbevern zu finden. Man erkennt ihn leicht an seinem Stab mit Taukreuz in der rechten Hand, dem Buch in der linken und dem Schwein zu seinen Füßen. Vorübergehend zierte nun einer der Schattenrisse auch die Kirchenwand neben der Antoniusstatue.

Entstanden sind die „Schattenkrämpfe“ im Juli 2019 auf dem Hof Venenkotte im Rahmen des Projektes Ostbevern bioinspirativ. Nach einer Exkursion ins Roggenfeld, einigen wissenschaftlichen Einführungen zur Botanik, Medizin und Kunstgeschichte und vielen Gesprächen haben sich die Teilnehmenden auch künstlerisch mit der Thematik befasst: Vor Lichtquellen haben sie das Krankheitsbild nachgestellt und an die Scheunenwand projiziert. Dort wurden die Schatten auf Papier nachgezeichnet und schließlich aus Kunststoffplatten in ihrer jetzigen Form gefräst.

Die Ausstellung wird bis ins kommende Jahr auf der Wiese zu sehen sein und in einen Thementag am 17. Januar 2021 in der Ambrosius-Kirche münden, der zusammen mit Pfarrer Dr. Marco Klein organisiert wird.

Kontakt und weitere Informationen:

E-Mail: bioinspiration@www.de

Telefon: 0251 8332212

Webseite: www.uni-muenster.de/AFO/projekte/Bioinspiration/

Film: <https://youtu.be/ODrPryBhry0>

"Freiluft-Bibliothek" eröffnet

Ostbevern ist um ein weiteres Angebot reicher. Im September wurde das erste Offene Bücherregal in der Bevergemeinde offiziell in Betrieb genommen. Anita König, Sandra Zietz und Elke Langmeier haben die Betreuung des Offenen Bücherregals übernommen.

So steht nun allen Ostbeveranern sowie Gästen unseres Ortes rund um die Uhr im Buswartehäuschen an der Ambrosius-Kirche eine kostenlose "Freiluft-Bibliothek" zur Verfügung. Von Adler-Olson bis Záfón, von Belletristik bis Krimi und sogar Kinderbücher - Ostbeverns erstes Offenes Bücherregal hat für lesebegeisterte Menschen eine bunte Vielfalt an unterschiedlichsten Lektüren zu bieten.

Jeder kann nach dem Tauschprinzip Bücher, die nicht mehr benötigt werden, in das Regal hineinstellen oder herausnehmen, sie tauschen oder behalten - ohne jegliche Formalitäten, rund um die Uhr, an jedem Tag im Jahr.

Das knapp 2.000 € teure Projekt wurde zu 80 % vom Land NRW und der Bundesrepublik Deutschland im Rahmen der Gemeinschaftsaufgabe „Verbesserung der Agrarstruktur und des Küstenschutzes“ (GAK) bezuschusst.



Mit Wollmütze und Wollsocken schwimmen

Für den letzten Tag, an dem in diesem Jahr im Freibad geschwommen werden konnte, hatte sich das BEVERBAD-Team diesmal etwas Besonderes einfallen lassen. Alle Badegäste waren eingeladen, sich zum Abschluss der Freibadsaison mit einer Wollmütze, mit Handschuhen oder Wollsocken ins kühle Nass zu stürzen. Im Gegenzug wurden sie vom Bad-Team mit warmen Getränken versorgt.

Und tatsächlich, nahezu alle Badbesucher hatten wärmende Wollsachen dabei, um sich noch ein letztes Mal ins kühle Nass zu stürzen. Dabei wären die gar nicht nötig gewesen, denn zum Ende der Freibadsaison zeigte sich das Wetter noch einmal von seiner besten Seite. Trotzdem machten viele den Spaß mit und auf dem Kopf oder Wollsocken an den Füßen ihre letzten Bahnen unter freiem Himmel. zogen mit Pudelmütze

Insgesamt blickt das Team der Ostbeverner Bäder- und Beteiligungsgesellschaft in diesem Jahr auf eine durchwachsene Freibadsaison zurück. Nicht nur die fehlenden Sonnentage während der großen Ferien verhagelten ihnen die diesjährige Freibadbilanz, sondern vor allem die coronabedingten Einschränkungen im Badebetrieb sorgten in diesem Jahr für ein dickes Besucherminus. Nur rund 12.500 Freibadbesucher konnten begrüßt werden. Unterm Strich kamen in den drei Hauptsommermonaten Juni bis August ungefähr 15.000 Badegäste weniger als im vergangenen Jahr.





Sitzungsplan der Ausschüsse des Rates der Gemeinde Ostbevern

Donnerstag, 05. Nov.	Konstituierende Sitzung des Gemeinderates
Donnerstag, 19. Nov.	Betriebsausschuss GV BBO mbH
Montag, 23. Nov.	TEO AöR
Donnerstag, 26. Nov.	Bildungs-, Generationen- u. Sozialausschuss
Dienstag, 01. Dez.	Umwelt- und Planungsausschuss
Donnerstag, 03. Dez.	Haupt- und Finanzausschuss
Donnerstag, 17. Dez.	Wahlprüfungsausschuss Gemeinderat

Die Sitzungen finden zur Wahrung der Hygiene- und Abstandsregelungen - sofern nicht anders bekanntgemacht - jeweils um 18.00 Uhr in der Aula/Mensa der JAS, Hanfgarten 18 statt.

Impressum

Herausgeber und v. i. S. d. P.

Gemeinde Ostbevern - Der Bürgermeister
Am Rathaus 1 | 48346 Ostbevern | ☎ 02532 82-0
✉ gemeinde@ostbevern.de | www.ostbevern.de

Layout: Ulrike Jasper | Gemeinde Ostbevern

Fotos: Gemeinde Ostbevern | www.pixabay.com | Privat

Druck: MKL Druck GmbH & Co.KG | Graf-Zeppelin-Ring 52 | Ostbevern

Auflage: ca. 4.500 Exemplare, kostenlose Hausverteilung in Ostbevern, Zustellung ohne Rechtsanspruch.

Copyright: Die Verwendung von Text- und Bildmaterial in jedweder Form aus diesem Magazin ist nur in Abstimmung mit der Gemeinde Ostbevern gestattet.

Erscheinungsjahr: Ausgabe 16 - November 2020

Die nächste Ausgabe der Rathauspost erscheint Ende Januar/Anfang Februar 2021.

Besondere Sprechzeiten

Für die Betreuung der Flüchtlinge steht im Rathaus folgender Ansprechpartner zur Verfügung:

Mansour Ali Mansour, ☎ 0162 4042517

Verena Speicher, ☎ 02532-82-19

Sprechzeiten Polizeibezirksdienst Ostbevern

Hauptstraße 24 | 48346 Ostbevern | ☎ 02532 90495

Montag: 8.00 - 9.00 Uhr | Donnerstag, 16.30 - 17.30 Uhr

1. Samstag im Monat: 9.00 - 10.00 Uhr

Sprechstunden Jugendamt

Am Rathaus 1 | 48346 Ostbevern | ☎ 02581 53- 5101

Donnerstags, 14.00 - 16.00 Uhr

Sprechstunden Sozialpsychiatrischer Dienst

Am Rathaus 1 | 48346 Ostbevern

jeden 1. Montag im Monat, 14.00 - 16.00 Uhr

Sprechstunden EUTB

Am Rathaus 1 | 48346 Ostbevern

Donnerstag, 26.11.2020, 15.00 - 18.00 Uhr

Donnerstag, 04.02.2021, 15.00 - 18.00 Uhr

Die Sprechstunden finden derzeit nur telefonisch statt!

Bürgerservice-Büro im Rathaus

Um Hygiene- und Abstandsregelungen einhalten zu können und um Wartezeiten zu vermeiden, ist das Bürgerservice-Büro derzeit nur nach vorheriger Terminvereinbarung geöffnet.

Sie erreichen den Bürgerservice telefonisch unter ☎ 02532 82-82 oder per E-Mail: buergerservice@ostbevern.de

Für folgende Zeiten können Terminvereinbarungen getroffen werden:

Montag: 7.00 - 18.00 Uhr

Dienstag - Freitag: 8.00 - 12.00 Uhr

Dienstag: 14.00 - 16.00 Uhr

Donnerstag: 14.00 - 18.00 Uhr

BOCK AUF EINEN NEUEN JOB?

KOMM IN UNSER TEAM!



Du bist motiviert und suchst einen neuen Job in der Lebensmittelbranche oder möchtest dich neu orientieren?

Du (m/w/d) bist ...

Fleischermeister,

Fleischer,

Fachkraft für Lebensmitteltechnik,

Koch,

Konditor,

Bäcker,

Anlagen-/ Maschinenbediener

... oder auch nichts von dem.

Branchenfremde und initiative Bewerbungen sind ebenfalls erwünscht.

Wir bieten dir ...

einen modernen, familiären, verantwortungsbewussten Arbeitgeber, einen sichereren Arbeitsplatz – auch in Corona-Krisenzeiten:

gegessen wird immer 😊

bis zu 36 Tage bezahlter Urlaub,

personalisierte Prämien,

eine jährliche Leistungszulage,

Urlaubs- und Weihnachtsgeld,

betriebliche Altersvorsorge und Mitarbeiterrabatte,

Sportangebote in Glandorf und Ostbevern,

attraktive Arbeitszeitmodelle,

Job-Rad

und vieles mehr!

Wir freuen uns auf dich!

Stichwort für deine Bewerbung: Rathauspost



Mehr Infos findest du auch unter www.vossko.de/karriere



Folge uns auch auf Instagram



Ihre Kontakte ins Rathaus

Gemeinde Ostbevern | Der Bürgermeister | Am Rathaus 1 | 48346 Ostbevern | ☎ 02532 82-0 | ✉ gemeinde@ostbevern.de | www.ostbevern.de

Name	☎	Name	☎
Annegarn, Bernd (Gebäudemanagement)	82-40	Hüttmann, Klaus (FBL Bauen + Planen)	82-39
Barg, Lydia (Finanzen, Hundesteuer)	82-78	Janssen, Stephanie (Personal, Kinder- u. Jugend)	82-13
Berger, Silva (Zentrale Verwaltung)	82-11	Jasper, Ulrike (Presse-/Öffentlichkeitsarbeit)	82-22
Blättler, Tanja (Gebäudemanagement) (Bürgerservice)	82-51 82-82	König, Dr. Michael (Kämmerer/Allg. Vertreter)	82-66
Borgmann, Lambertus (Sanierungsmanagement)	82-88	Leinkenjost, Hildegard (ÖPNV, Sport + Kultur)	82-33
Bücker, Monika (Wohngeld)	82-14	Loewe, Matthias (Finanzen)	82-63
Busch-Lütke Westhues, Christoph (Finanzen/BBO)	82-64	Michna, Kerstin (Standesamt/Bürgerservice)	82-61
Cord, Sabrina (Soziales)	82-20	Mußenbrock, Mara (Bauen + Planen)	82-42
Dalhoff, Claudia (BBO)	82-84	Peperhove, Ingo (IT-Systemadministration)	82-32
Dieckmann, Philip (Gebäudemanagement)	82-48	Peters, Gisela (Bürgerservice)	82-82
Fricke, Matthias (Soziales)	82-21	Piochowiak, Karl (Bürgermeister)	82-24
Füssel, Angelika (Gemeindekasse) (Abfallbeseitigung)	82-74 82-62	Roggenland, Barbara (FBL Soziales + Ordnung)	82-36
Ganzert, Yvonne (Wirtschaftsförderung)	82-35	Rosendahl, Jasmin (Rentenwesen/Wohngeld)	82-52
Göcke, Josef (Bauen + Planen)	82-45	Rüter, Klaus (Standesamt + Ordnungswesen)	82-16
Götker, Margarete (Gleichstellung)	82-55	Rusche, Sabrina (Ordnungswesen)	82-18
Große Vogelsang, Marion (Bauen + Planen)	82-43	Schlee, Inna (Steuern)	82-67
Hensel, Renate (Gemeindekasse)	82-30	Speicher, Verena (Flüchtlingskoordination)	82-19
Herder, Brigitte (Bürgerservice)	82-82	Stegemann, Hubertus (FBL Zentrale Verwaltung)	82-31
Heuer, Mechthild (Bürgerservice) (Ordnungsamt)	82-82 82-28	Welp, Monika (Zentrale Verwaltung + Schulen)	82-34
Hollmann, Kristina (Baugenehmigungen)	82-65	Welp, Stefanie (Finanzen)	82-29
Höggemann, Manuel (IT-Systemadministration)	82-96	Wiegert, Maria (Gebäudemanagement)	82-44
Huesmann, Ute (Sekretariat Bürgermeister)	82-23	Witt, Hans-Heinrich (FBL Tiefbau + Gebäude- management)	82-41

Einrichtung	☎	Einrichtung	☎
Bauhof	78 32	Ambrosius-Grundschule	80 31
Beverbad	18 33	Franz-von-Assisi-Grundschule	9 02 30
Kinder- und Jugendwerk / Jugendcafé	18 16	Josef-Annegarn-Schule	95 65 10
KulturWerkstatt	95 76 99	Polizeibezirksdienst Ostbevern	9 04 95
Ostbevern Touristik e. V.	4 31 03 50	Klärwerk (TEO AöR)	79 31
Beverhalle	96 47 35	Stadtwerke Ostmünsterland	02504 7006-0

Folgen Sie uns auf:   

Das Bürgerservice-Team ist aktuell für Sie nur nach vorheriger Terminvereinbarung da:
Mo. - Fr.: 08.00 - 12.00 Uhr | Mo. - Di.: 14.00 - 16.00 Uhr | Do.: 14.00 - 18.00 Uhr